

**ФЕДЕРАЛЬНОЕ ГОСУДАРСТВЕННОЕ БЮДЖЕТНОЕ
УЧРЕЖДЕНИЕ НАУКИ
ИНСТИТУТ АРХЕОЛОГИИ РОССИЙСКОЙ АКАДЕМИИ НАУК**

«утверждаю»

Зам. директора ИА РАН М.В. Вдовиченко



**НАУЧНО-ТЕХНИЧЕСКИЙ ОТЧЕТ
О ВЫПОЛНЕННОЙ АРХЕОЛОГИЧЕСКОЙ РАЗВЕДКЕ НА ТЕРРИТОРИИ ЗЕМЕЛЬНОГО УЧАСТКА
ПО ОБЪЕКТУ: «РЕКОНСТРУКЦИЯ СУЩЕСТВУЮЩЕЙ КОТЕЛЬНОЙ №7 ПО АДРЕСУ:
НИЖЕГОРОДСКАЯ ОБЛАСТЬ, ГОРОДСКОЙ ОКРУГ ГОРОД ШАХУНЬЯ, ГОРОД ШАХУНЬЯ,
УЛИЦА ТУРГЕНЕВА ШОССЕ, ДОМ 40В С ЗАМЕНОЙ ТВЕРДОТОПЛИВНЫХ (ЩЕПОВЫХ) КОТЛОВ
НА ГАЗОИСПОЛЗУЮЩЕЕ ОБОРУДОВАНИЕ» В 2025 ГОДУ.**

Руководитель работ:

МИЛОВАНОВ С.И.

Исполнитель:

ВАНЬКОВ М.И.

МОСКВА 2026

АННОТАЦИЯ

Структура отчета: отчет состоит из 1 тома. Общее количество текста 11 стр., количество иллюстраций 10.

Открытый лист: № P018-00103-00/03980789 выдан 17 декабря 2025 г. Министерством культуры Российской Федерации на право проведения археологической разведки.

Место работы: Нижегородская область, городской округ город Шахунья, город Шахунья, ул. Тургенева дом 40В.

Ключевые слова: шурф, Нижегородская область, г. Шахунья, археологическая разведка.

Цель работы: археологическая разведка и историко-культурная экспертиза с целью определения наличия/отсутствия объектов археологического наследия на территории земельного участка по объекту: «Реконструкция существующей котельной № 7 по адресу: Нижегородская область, городской округ город Шахунья, город Шахунья, улица Тургенева шоссе, дом 40В с заменой твердотопливных (щеповых) котлов на газоиспользующее оборудование».

Результаты: Полевые работы включали: закладку 1 шурфа, размером 1 х 1 м, площадью 1 кв. м. Площадь обследованного участка составляет 0,53 га.

В результате проведения археологических исследований на территории земельного участка по объекту: «Реконструкция существующей котельной № 7 по адресу: Нижегородская область, городской округ город Шахунья, город Шахунья, улица Тургенева шоссе, дом 40В с заменой твердотопливных (щеповых) котлов на газоиспользующее оборудование», объектов археологического наследия и объектов, обладающих признаками объекта археологического наследия, не выявлено.

СОДЕРЖАНИЕ

ВВЕДЕНИЕ.....	4
ГЕОМОРФОЛОГИЧЕСКАЯ ХАРАКТЕРИСТИКА УЧАСТКА	
ИССЛЕДОВАНИЯ.....	5
ХАРАКТЕРИСТИКА ТЕРРИТОРИИ ИССЛЕДОВАНИЯ.....	7
ИСТОРИЯ ИЗУЧЕНИЯ ТЕРРИТОРИИ ИССЛЕДОВАНИЯ.....	8
МЕТОДИКА И ОРГАНИЗАЦИЯ РАБОТ.....	8
РЕЗУЛЬТАТЫ НАТУРНЫХ ИССЛЕДОВАНИЙ.....	10
ЗАКЛЮЧЕНИЕ.....	11
Альбом иллюстраций.....	12

ВВЕДЕНИЕ

В 2025 г. Волжской экспедицией Института археологии Российской Академии наук по договору №945МС-25 от 13 октября 2025 года с ООО НПП «САРГАЗ» проводились научно-исследовательские археологические работы (разведки) и историко-культурная экспертиза земельного участка по объекту: «Реконструкция существующей котельной № 7 по адресу: Нижегородская область, городской округ город Шахунья, город Шахунья, улица Тургенева шоссе, дом 40В с заменой твердотопливных (щеповых) котлов на газоиспользующее оборудование».

Работы осуществлялись на средства Заказчика на основании Открытого листа № P018-00103-00/03980789 выданного 17 декабря 2025 г. Министерством культуры РФ на имя сотрудника отдела сохранения археологического наследия ИА РАН Ванькова Максима Ивановича, который дает право на проведение археологических разведок с осуществлением локальных земляных работ в целях выявления объектов археологического наследия, уточнения сведения о них и планированию мероприятий по обеспечению их сохранности.

Исследуемый земельный участок располагается в северо-западной части г. Шахунья, на удалении в 1,3 км к северу от храма во имя Святителя Николая Чудотворца, в 1,95 км к западу от церкви Покрова Пресвятой Богородицы, на правом берегу р. Чёрная (лев. пр. р. Малая Какша, лев. пр. р. Ветлуга, лев. пр. р. Волга), в 0,1 км к востоку от русла. Площадь обследованного участка составляет 0,53 га.

Основной целью проводившихся археологических исследований являлась историко-культурная экспертиза земельного участка, отведенного под хозяйственное освоение.

В задачи исследований входило:

1. Проработка и анализ картографического материала, научных отчетов, публикаций для выяснения исторической характеристики территории и уточнения данных наличия объектов культурного наследия на участке исследования.
2. Проведение разведочных работ на участке, отведенном под хозяйственное освоение.
3. Определение наличия или отсутствия объектов культурного (археологического) наследия на обозначенном участке.

В ходе работ было проведено предварительное ознакомление с литературными и графическими материалами, осуществлена проработка печатных материалов по региону исследования, проведено изучение и анализ фондовых, архивных и письменных источников.

Полевые работы включали: закладку 1 шурфа, размером 1 x 1 м, площадью 1 кв. м, послойное изучение напластований ручным способом с ручной переборкой грунта;

фотофиксацию процесса работ и прохождения маршрута обследования, археологические обмеры, ведение полевой документации.

Работы осуществлялись под непосредственным руководством автора.

ГЕОМОРФОЛОГИЧЕСКАЯ ХАРАКТЕРИСТИКА УЧАСТКА ИССЛЕДОВАНИЯ

Нижегородская область расположена в центре Восточно-Европейской (Русской) равнины. Граничит: на северо-западе и севере с Костромской областью, на севере и северо-востоке – с Кировской областью, на востоке – с Республикой Марий Эл и Чувашской республикой, на юге – с Республикой Мордовия, на юго-западе – с Рязанской областью, на западе – с Владимирской и Ивановской областью. Площадь 76,9 тыс. кв. км. Разделена на 48 районов. Административный центр области – Нижний Новгород. Волга является естественной границей, разделяющей Нижегородскую область на две различные в физико-географическом отношении части: северная – низменное Заволжье и южная – возвышенное правобережье рр. Оки и Волги. Лесное Заволжье – северо-восточное окончание Волжско-Окско-Донской впадины – представляет собой песчаную равнину высота 100-150 м со сглаженными и мягкими формами рельефа. На севере Заволжье прилегает к отрогам Северных Увалов, на востоке – к полого спускающимся склонам Марийско-Вятского тектонического вала. Последнее валдайское оледенение не захватило территории Нижегородской области, но оказало большое влияние на характер поверхности, так как потоки талых вод отложили огромные песчаные массивы в Заволжье, а отчасти и в более южных районах. Впоследствии переветренные ветром пески создали характерные для Заволжья дюны, местами сильно размытые, сглаженные и заросшие лесом. Южная часть Нижегородской области является северным и северо-западным продолжением Приволжской возвышенности, имеет овражистую складчатую поверхность, значительно поднятую около Оки и Волги и понижающуюся к юго-западу. К северу от рр. Сережа и Пьяна она круто обрывается к Оке и Волге. В Нижегородской области имеются месторождения железных руд, строительных материалов, в т.ч. большие залежи доломитов, бутового камня и гипса.

Нижегородская область имеет хорошо развитую речную сеть – свыше 200 значительных рек, три чети, из которых протекают на лесном севере. Все они входят в бассейн Волги, пересекающей территорию области с северо-запада на юго-восток на протяжении ок. 280 км. Из ее притоков первое место занимает Ока. Наиболее крупным притоком Оки является Теша. Из других притоков Волги справа выделяются Кудьма и Сура с притоками Пьяна и Алатырь. Долины их хорошо разработаны. Левобережные притоки Волги – Узола, Линда, Керженец, Ветлуга – имеют слабо врезанные долины, покрытые лесом и лугами. Все реки

Нижегородской области типично равнинные, характеризуются медленным и спокойным течением. Озера встречаются преимущественно на севере. Большинство из них – дюнного и ледникового происхождения – расположено на водоразделах рр. Ветлуга – Керженец и Керженец – Линда (Линево, Бол. и Мал. Плотова), в междуречье Оки и Волги (Пырекос). Встречаются озера и смешанного ледниково-карстового происхождения: Светлояр, Кудьмояр и др. В южной части находятся главным образом карстовые озера: в районе рр. Сережа и Пьяна – Вадское озеро.

В распространении почвенного покрова на территории Нижегородской области с севера на юг можно выделить три зоны: дерново-подзолистую, серых лесных почв и черноземную; широко распространены также болотистые и пойменные луговые почвы. Первая зона занимает Заволжье и отчасти приокские районы, встречается на правобережье Волги на песчаных породах. Серые лесные почвы, протянувшиеся широкой полосой вдоль Оки и Волги, имеют большое сельскохозяйственное значение и распаханы. На юго-востоке имеются относительно небольшие площади чернозема (по территории области проходит северная граница его распространения).

Нижегородская область расположена в основном в двух растительных зонах: лесной на севере и лесостепной на юге. На крайнем юге небольшие участки заняты степью. Выделяются лесные подзолы (с севера на юг): елово-пихтовая, еловая, елово-широколиственная и широколиственная (дубравы). Широколиственные леса были распространены к югу от Волги до южной и восточной, границ области. Почти все они уступили место пашне. Незональными типами растительности являются сосновые леса, связанные всегда с песчаными пространствами древних и современных речных долин; заливные луга, болота¹.

Участок исследования располагался на территории Заветлужского северо-восточного природного района.

Заветлужский северо-восточный природный район – самый северный в Нижегородской области. В него входят территории следующих административных районов: Шахунский, Тоншаевский, Тонкинский, Уренский и Шарангинский. Он выделен как часть Заволжской рудиментарной возвышенности, которая покрывалась оледенением. На сегодняшний день ее поверхность сложена как моренными, так и водноледниковыми породами. Главное отличие от соседнего Ветлужско-Устанского природного района – наличие моренных отложений. По механическому составу преобладают суглинки с примесями песков, гравия и гальки.

¹Археологическая карта России. Нижегородская область. Часть I. М., 2004. С.9, 10.

Заветлужский природный район – самый холодный в Нижегородской области. Здесь самые суровые зимы со средними температурами января около – 13 гр. Коэффициент увлажнения высокий, равен 1,2.

Через территорию Заветлужского природного района проходит водораздел рек Ветлуги и Вятки, а если смотреть более масштабно – Волги и Камы. Здесь начинается река Пижда. Она единственная в Нижегородской области крупная река камского бассейна, правый приток Вятки. Другие реки района это Большая и Малая Какша, Уста и ее приток Вая. Меженный уровень также относительно высокий.

Как и во всей зоне тайги, в Заветлужском природном районе преобладают дерново-подзолистые почвы средне- и слабосуглинистого механического состава. Они более плодородные, чем пески Ветлужско-Устанской низины. Поэтому здесь растут в основном еловые и елово-пихтовые леса. Сосновые боры встречаются реже, по долинам рек, сложенных флювиогляциальными песками.

По сравнению с другими северными частями Нижегородской области территория района была более освоенной. Часть еловых лесов, которые росли на относительно плодородных суглинистых почвах, была вырублена под пашни.

В Заветлужском природном районе находится три заказника: Пижемский, Тоншаевский и Килемарский. В них охраняются различные типы ландшафтов природной зоны южной тайги².

ХАРАКТЕРИСТИКА ТЕРРИТОРИИ ИССЛЕДОВАНИЯ

Исследуемый земельный участок располагается в северо-западной части г. Шахунья, на удалении в 1,3 км к северу от храма во имя Святителя Николая Чудотворца, в 1,95 км к западу от церкви Покрова Пресвятой Богородицы, на правом берегу р. Чёрная (лев. пр. р. Малая Какша, лев. пр. р. Ветлуга, лев. пр. р. Волга), в 0,1 км к востоку от русла. Площадь обследованного участка составляет 0,53 га.

Участок исследования занимает территорию на краю малоэтажной застройки, вблизи шоссе, имеет прямоугольную форму, вытянут по линии северо-северо-запад – юго-юго-восток на 82 метра при ширине в 65 метров. В центральной части участка исследования располагается котельная, размером ок. 40х16 м. Вокруг здания проходит асфальтированная дорога. В южной части участка сложена большая куча щебня. Территория участка огорожена забором с колючей проволокой. В восточной части площадки лежало демонтированное оборудование котельной.

²Заветлужский северо-восточный природный район Нижегородской области // www.lesnoytur.ru/

Дневная поверхность участка местами задернована. Рельеф дневной поверхности участка понижается в западном направлении, зафиксирован на отметках 143 – 144 м по Балтийской системе высот.

ИСТОРИЯ ИЗУЧЕНИЯ ТЕРРИТОРИИ ИССЛЕДОВАНИЯ

На территории земельного участка по объекту: «Реконструкция существующей котельной № 7 по адресу: Нижегородская область, городской округ город Шахунья, город Шахунья, улица Тургенева шоссе, дом 40В с заменой твердотопливных (щеповых) котлов на газоиспользующее оборудование», исследования ранее не проводились.

Наиболее близко к участку исследований археологические работы проводились в 2024 г. под руководством Ф.Ф. Кукушкина ³ на земельном участке по объекту: «Распределительный газопровод с газопроводами - вводами до границы земельных участков г.о. Шахунья Нижегородской области» (землеотвод участка 2024 г. прилегает с запада). В ходе работ была обследована территория протяженностью 109,3 км, шириной 10-110 метров. Полевые работы включали закладку 114 шурфов размером 1 х 1 м каждый. Объектов археологического наследия не выявлено.

Ближайшие археологические исследования, выявившие памятники археологии проводились вблизи д. Ошары П.П. Ефименко в 1906 г. В ходе археологических работ был исследован один памятник археологии: «Грунтовый могильник «Ошары»⁴, XIV-XVII вв., точное местоположение не известно, расположенный в не менее 21 км к востоку-северо-востоку от участка планируемых работ.

Анализ картографического материала XVIII века (илл. 4) показал, что участок исследования не входит в границы известных на тот момент поселений.

МЕТОДИКА И ОРГАНИЗАЦИЯ РАБОТ

Методика проведения полевых работ определялась требованиями «Положения о порядке проведения археологических полевых работ и составления научной отчетной документации»⁵.

³ Научно-технический отчет о выполненной археологической разведке на территории земельного участка по объекту: «Распределительный газопровод с газопроводами – вводами до границы земельных участков г.о. Шахунья Нижегородской области» в 2024 году. // Архив ИА РАН. М. 2024 г.

⁴ ОАК за 1908 г. 1912; Халиков А.Х., Безухова Е.А. Материалы к древней истории Поветлужья. Горький. 1960 г.

⁵ Положение о порядке проведения археологических полевых работ и составления научной отчетной документации (утверждено постановлением бюро Отделения историко-филологических наук РАН от 12.04.2023 №15).

Работы велись на основании картографического материала, научных отчетов, хранящихся в архивах ИА РАН, а также публикаций для выяснения исторической характеристики территории и уточнения данных наличия объектов культурного наследия на участке исследования и соседних территориях.

Работы проводились при непосредственном участии держателя Открытого листа. Археологические исследования велись непосредственно в границах земельного участка, подлежащего обследованию.

Основной целью проводившихся археологических исследований являлась историко-культурная экспертиза земельного участка, отведенного под хозяйственное освоение.

В задачи исследований входило:

1. Проработка и анализ картографического материала, научных отчетов, публикаций для выяснения исторической характеристики территории и уточнения данных наличия объектов культурного наследия на участке исследования;
2. Проведение разведочных работ на участке, отведенном под хозяйственное освоение.
3. Определение наличия или отсутствия объектов культурного (археологического) наследия на обозначенном участке.

Поставленные цели и задачи определили организацию и методику работ.

Первоначально осуществлялось предварительное ознакомление с литературными и графическими материалами, проработка печатных материалов по региону исследования, изучение и анализ фондовых, архивных и письменных источников.

При проведении полевых исследований на первом этапе осуществлялось натурное обследование территории земельного участка с визуальным осмотром местности с целью поиска памятников археологии, выраженных в рельефе местности (курганы, городища и др.). При проведении работ тщательно осматривались все нарушения почвенного горизонта как естественного, так и антропогенного происхождения. После чего выбиралось наиболее перспективное место закладки шурфа.

Шурф границами был ориентирован по сторонам света. За нулевой репер принимался СЗ угол шурфа.

Исследование в пределах шурфа проводилось вручную пластами мощностью 20 см, с ручной переборкой грунта на месте. Снятие пластов осуществлялось горизонтальными пластами. Описания выявленных напластований, пятен, ям, сооружений и прочих объектов велось в полевых дневниках.

Стенки, профиля, пласты и материковое основание тщательно зачищались. Планы пластов и фиксация профилей, стенок шурфа выполнялись в масштабе 1:20.

В шурфе работы были остановлены на отм. -116/-121 см в связи с затоплением грунтовыми водами. Шурф после проведения археологических исследований был засыпан.

Местоположение шурфа фиксировалось в системе координат WGS-84.

РЕЗУЛЬТАТЫ НАТУРНЫХ ИССЛЕДОВАНИЙ

Шурф 1 (координаты: 57°40'45.26"С 46°35'29.59"В, илл. 9, 10) заложен в северо-западной части участка исследования, в 15 метрах к западу от дома №40В по ул. Тургенева. Участок, где располагался шурф, был покрыт древесным субстратом.

Шурф размером 1 х 1 м, ориентирован по сторонам света. Дневная поверхность наклонена в северо-западном направлении, зафиксирована на отм. 9/0 см.

В шурфе прослежена следующая стратиграфия (стратиграфия дана по южной стенке):

- древесный субстрат, мощностью 0,15-0,2 м;
- тёмно-коричневая супесь с вкраплениями светло-серого суглинка, мощностью 0,14-0,16 м;
- бурый суглинок, мешанный с серым суглинком и строительным мусором, мощностью 0,33-0,35 м;
- серый суглинок с включениями ила, мощностью до 0,65 м.

Работы в шурфе остановлены на отм. -116/-121 см в связи с затоплением грунтовыми водами.

Шурф после завершения фиксационных работ был полностью засыпан землей.

Наличия культурного слоя и объектов археологического наследия в шурфе не выявлено.

ЗАКЛЮЧЕНИЕ

В 2025 г. Волжской экспедицией Института археологии Российской Академии наук по договору №945МС-25 от 13 октября 2025 года с ООО НПП «САРГАЗ» проводились научно-исследовательские археологические работы (разведки) и историко-культурная экспертиза земельного участка по объекту: «Реконструкция существующей котельной № 7 по адресу: Нижегородская область, городской округ город Шахунья, город Шахунья, улица Тургенева шоссе, дом 40В с заменой твердотопливных (щеповых) котлов на газоиспользующее оборудование» (площадь обследованного участка составляет 0,53 га).

Работы осуществлялись на средства Заказчика на основании Открытого листа № P018-00103-00/03980789 выданного 17 декабря 2025 г. Министерством культуры РФ на имя сотрудника отдела сохранения археологического наследия ИА РАН Ванькова Максима Ивановича.

В ходе проведенных исследований был осуществлен комплекс разведочных археологических мероприятий: натурное обследование территории участка по предоставленному Заказчиком картографическому материалу методом сплошной археологической разведки с визуальным осмотром местности по всей территории участка, шурфовка, поиск и сбор подъемного археологического материала, фотофиксация всех этапов полевых работ.

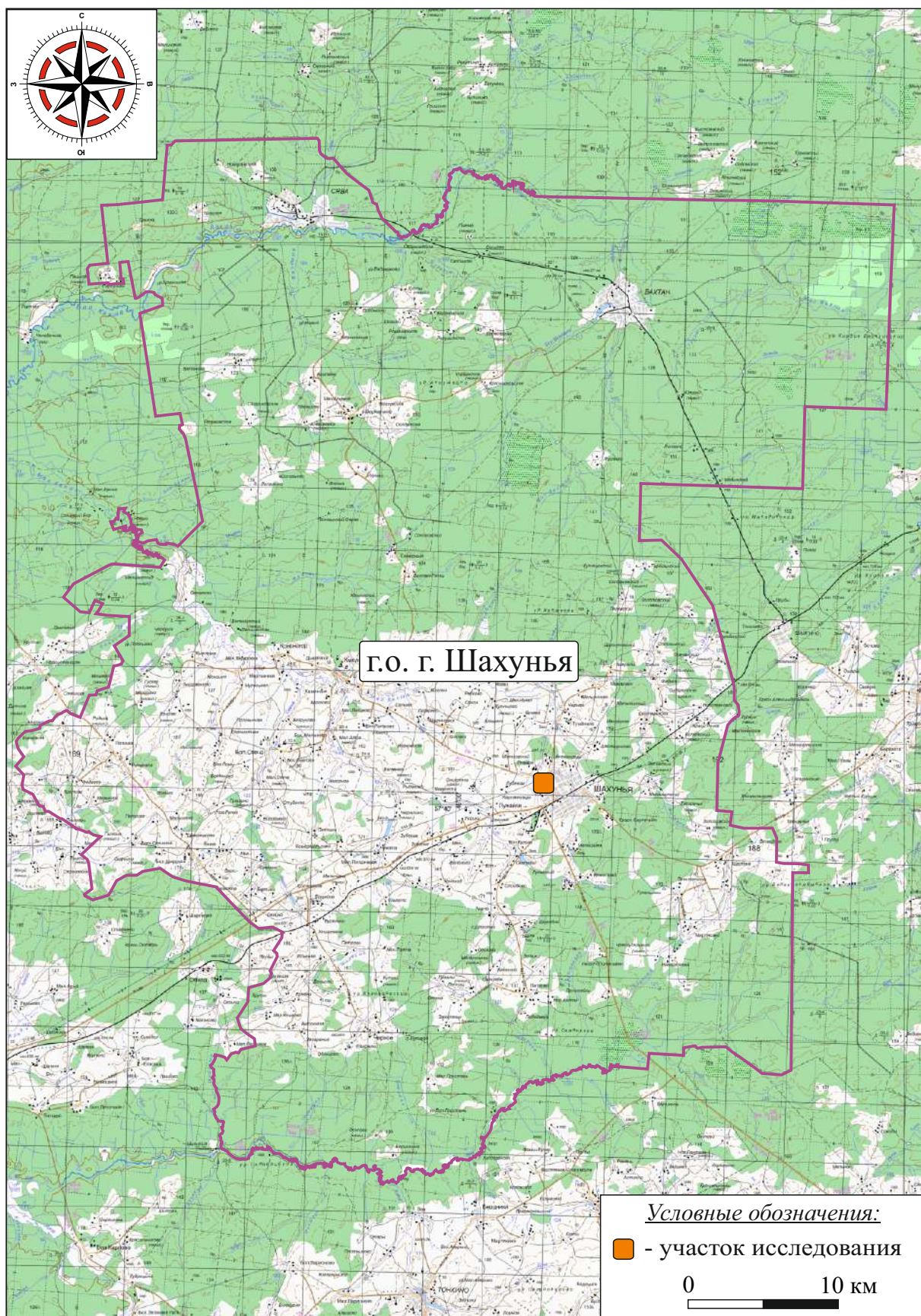
Для реализации поставленной цели был заложен 1 шурф, размером 1 x 1 м, площадью 1 кв. м, проведено послойное изучение напластований ручным способом с ручной переборкой грунта; осуществлены фотофиксация процесса работ и территории исследования, археологические обмеры, ведение полевой документации.

В ходе проведенного натурального обследования, визуального осмотра местности, поиска подъемного археологического материала, закладки шурфа на территории земельного участка по объекту: «Реконструкция существующей котельной № 7 по адресу: Нижегородская область, городской округ город Шахунья, город Шахунья, улица Тургенева шоссе, дом 40В с заменой твердотопливных (щеповых) котлов на газоиспользующее оборудование», **объектов археологического наследия и объектов, обладающих признаками объекта археологического наследия, не выявлено.**

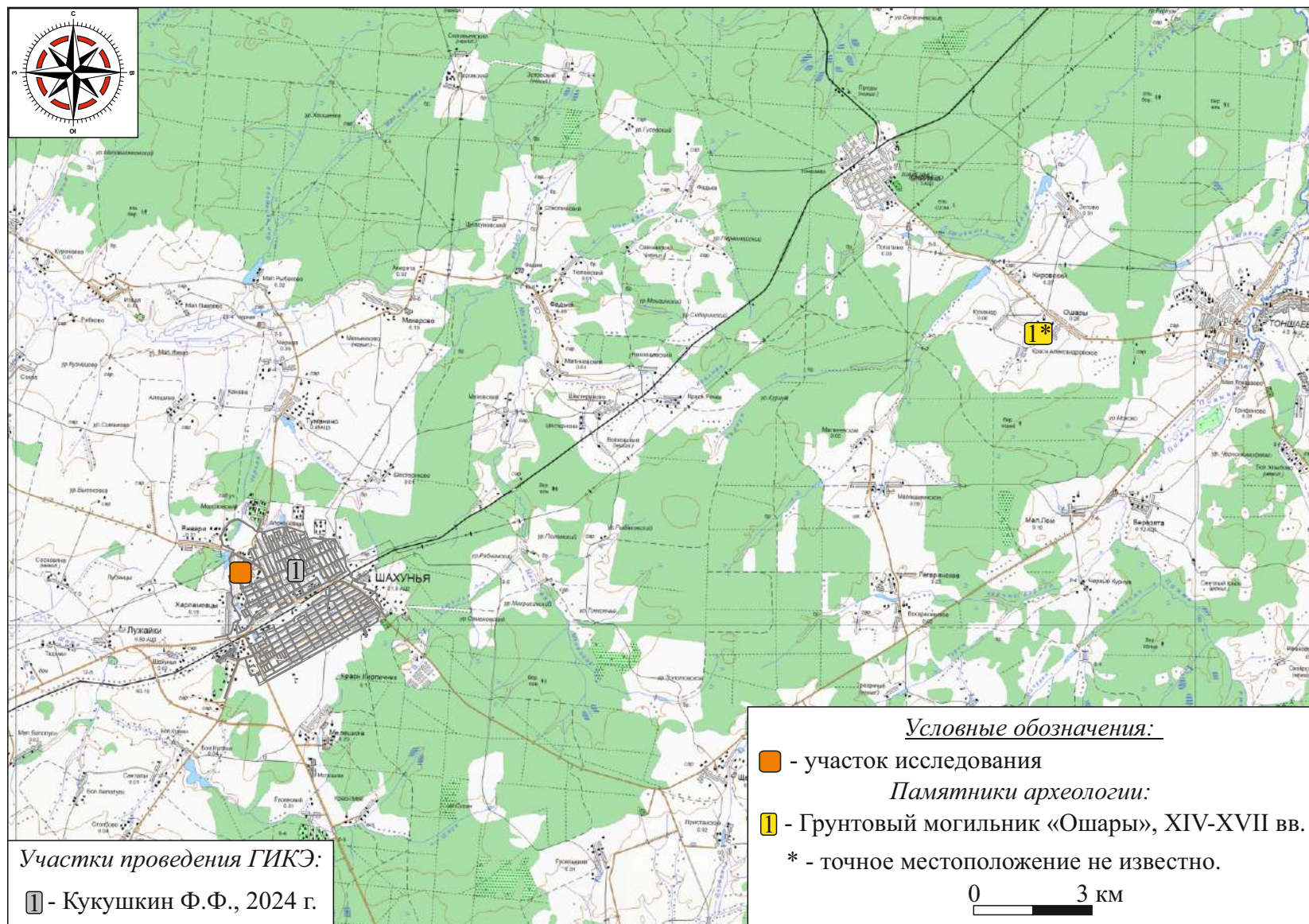
Альбом иллюстраций



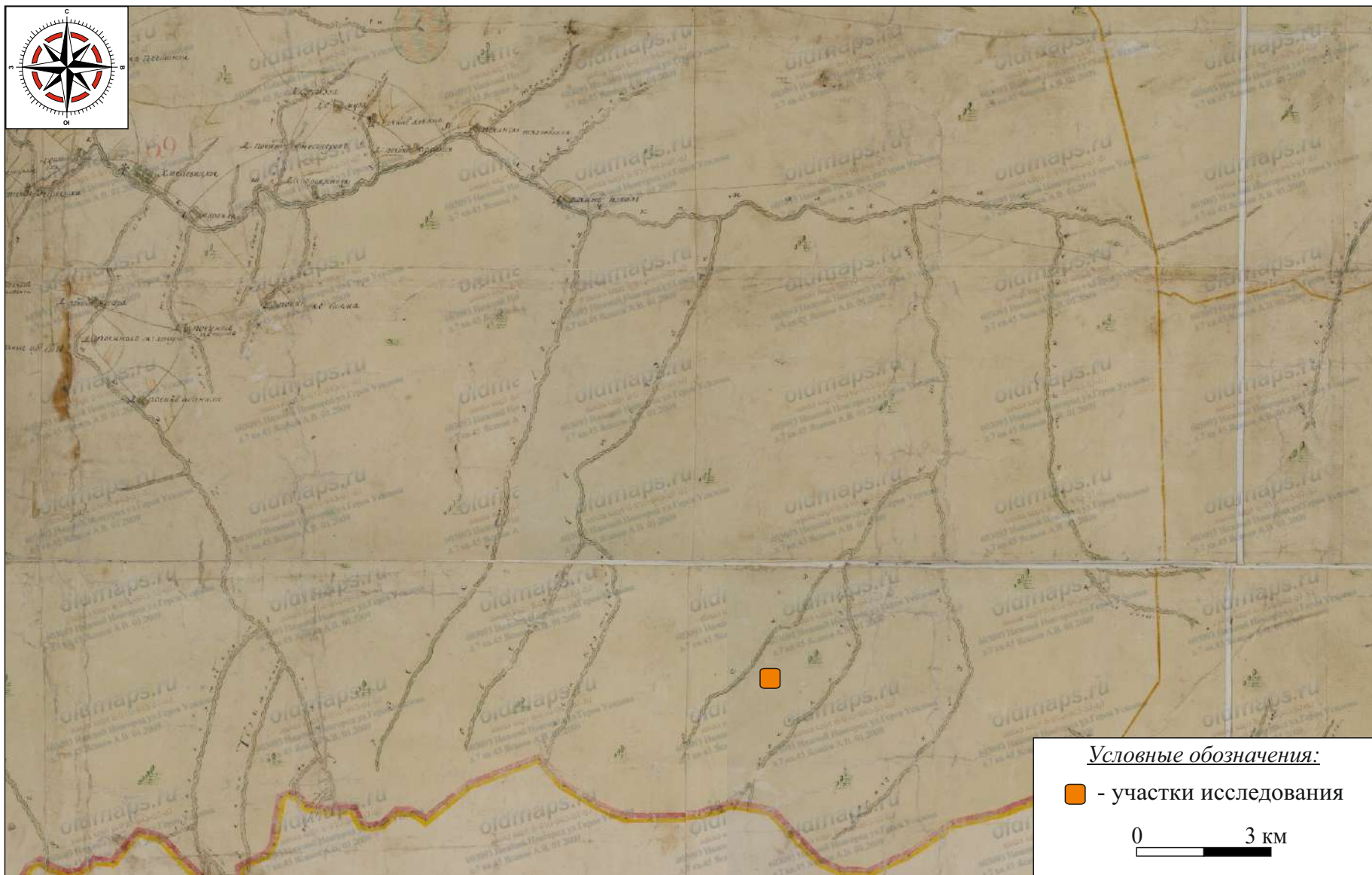
Илл. 1. Нижегородская область, г. Шахунья,
 «Реконструкция существующей котельной №7 на улице Тургенева 40В» - 2026 г.
 Карта Нижегородской области.



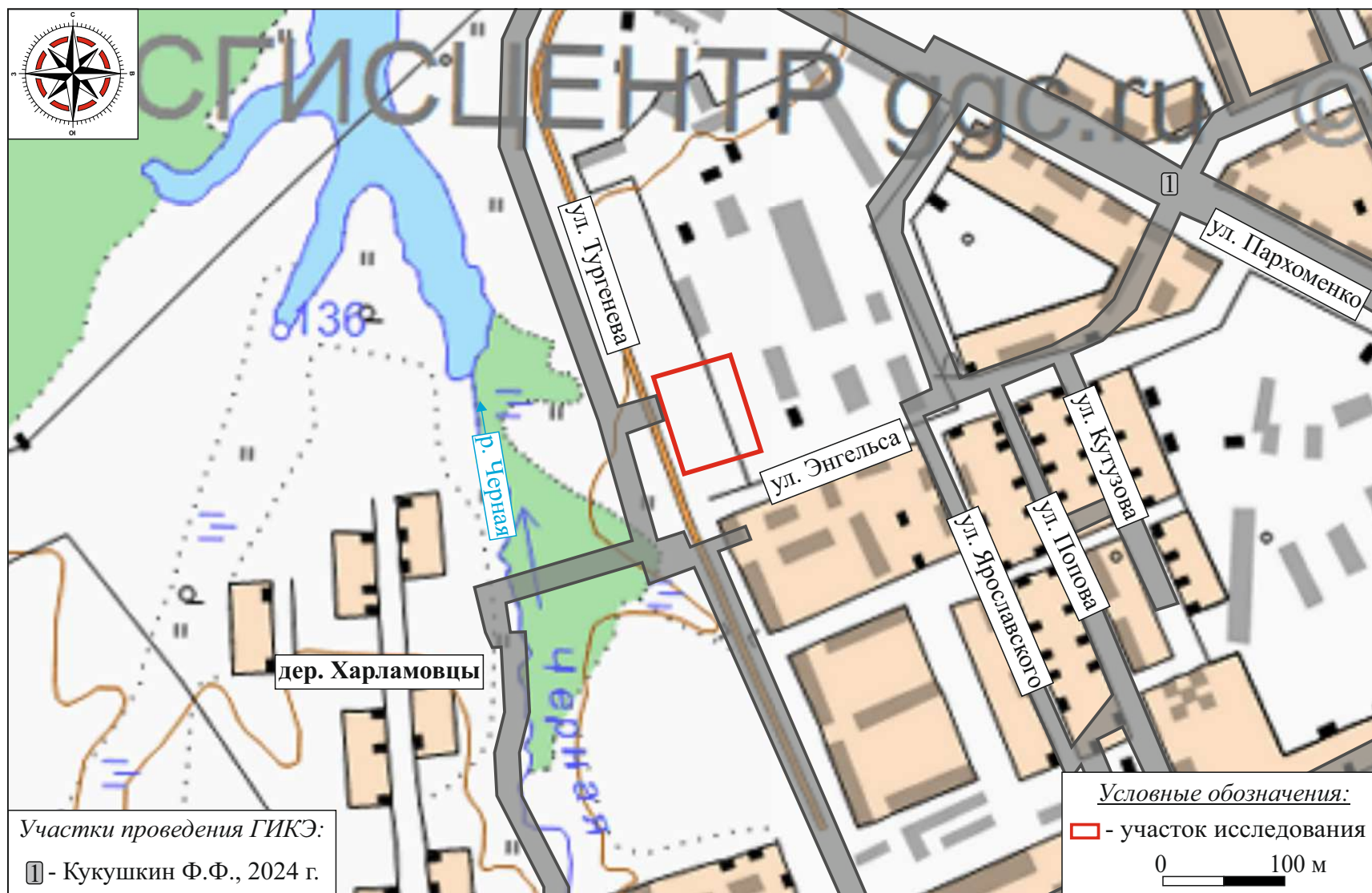
Илл. 2. Нижегородская область, г. Шахунья,
«Реконструкция существующей котельной №7 на улице Тургенева 40В» - 2026 г.
Карта городского округа г. Шахунья.



Илл. 3. Нижегородская область, г. Шахунья, «Реконструкция существующей котельной №7 на улице Тургенева 40В» - 2026 г.
Памятники археологии ближайшей округи.



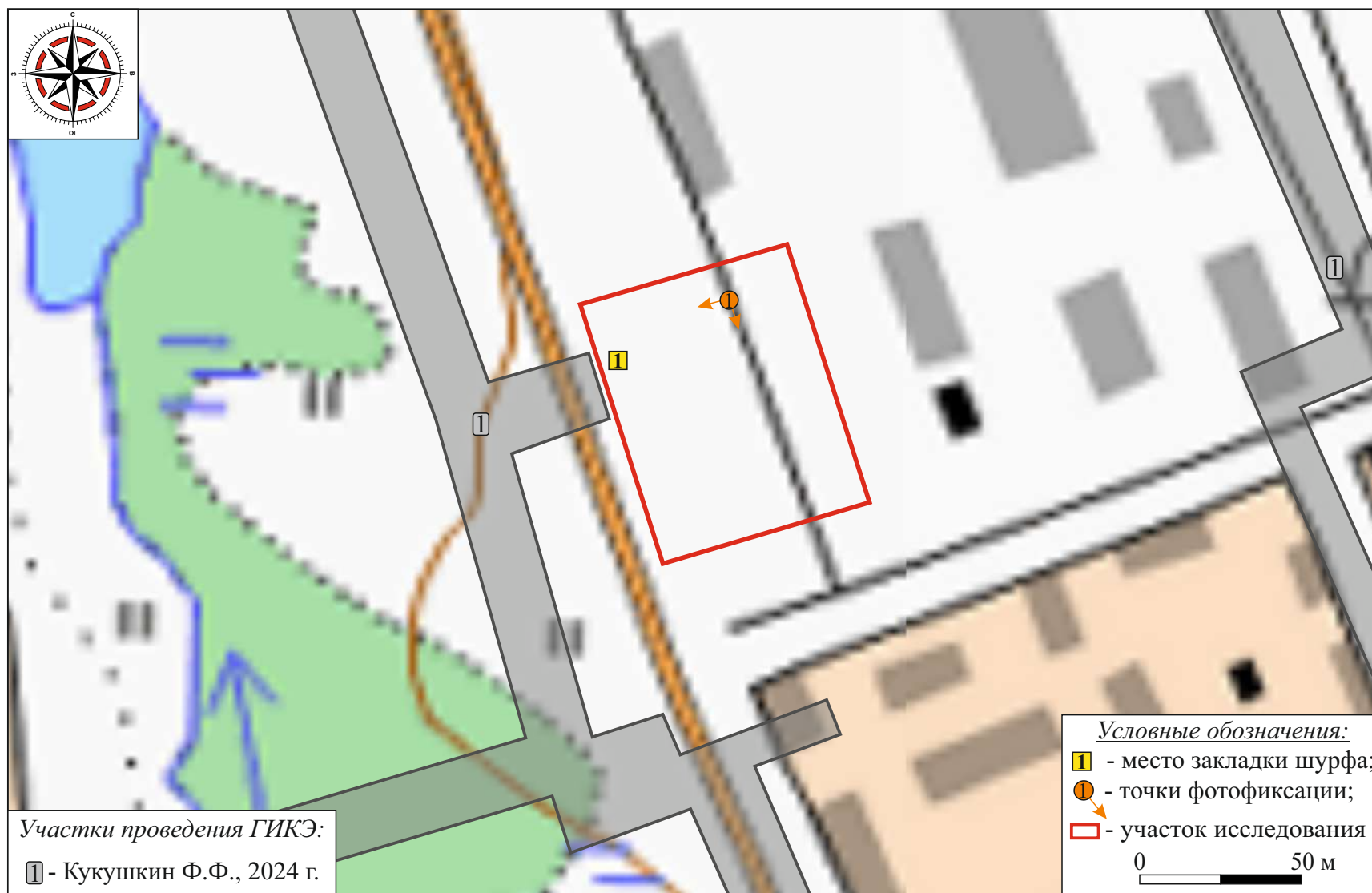
Илл. 4. Нижегородская область, г. Шахунья, «Реконструкция существующей котельной №7 на улице Тургенева 40В» - 2026 г. Фрагмент плана Генерального межевания Ветлужского уезда Костромской губернии 1780 - 1790 гг. (источник фрагмента: oldmaps.ru).



Илл. 5. Нижегородская область, г. Шахунья, «Реконструкция существующей котельной №7 на улице Тургенева 40В» - 2026 г.
Ситуационный план местности с нанесением участка исследования (источник снимка: nakarte.me).



Илл. 6. Нижегородская область, г. Шахунья, «Реконструкция существующей котельной №7 на улице Тургенева 40В» - 2026 г.
Космоснимок с нанесением участка исследования и расположением шурфа (источник космоснимка: google.ru, дата съемки 2024 г.).



Илл. 7. Нижегородская область, г. Шахунья, «Реконструкция существующей котельной №7 на улице Тургенева 40В» - 2026 г.
Снимок ГГЦ 250 с нанесением участка исследования и расположением шурфа.



1



2

Илл. 8. Нижегородская область, г. Шахунья, «Реконструкция существующей котельной №7 на улице Тургенева 40В» - 2026 г.
1 - вид на восточную часть участка. Точка фотофиксации 1. Фото с ССЗ;
2 - вид на северную часть участка. Точка фотофиксации 1. Фото с ВЮВ.



1



2



3

Илл. 9. Нижегородская область, г. Шахунья, «Реконструкция существующей котельной №7 на улице Тургенева 40В» - 2026 г.
 Шурф 1. 1 - видовая фотография шурфа до начала работ; 2 - видовая фотография шурфа на уровне завершения работ;
 3 - видовая фотография закопанного шурфа. Фото с С.



1



2

Илл. 10. Нижегородская область, г. Шахунья, «Реконструкция существующей котельной №7 на улице Тургенева 40В» - 2026 г.
Шурф 1. 1 - фотография поверхности шурфа на уровне завершения работ. Фото с С;
2 - фотография южной стенки шурфа. Фото с С.



Министерство культуры Российской Федерации

ОТКРЫТЫЙ ЛИСТ

№ P018-00103-00/03980789

Настоящий открытый лист выдан:

Ванькову Максиму Ивановичу

паспорт

(серия номер паспорта)

на право проведения археологических полевых работ
на земельном участке под объект «Реконструкция существующей котельной № 7
по адресу: Нижегородская область, г.о. Шахунья, г. Шахунья, ул. Тургенева шоссе,
д. 40В с заменой твердотопливных (щеповых) котлов на газоиспользующее
оборудование» в г. Шахунье Нижегородской области.

(место проведения археологических полевых работ)

На основании открытого листа

Ваньков Максим Иванович

(Ф.И.О.)

имеет право производить следующие археологические полевые работы:
*археологические разведки с осуществлением локальных земляных работ на указанной
территории в целях выявления объектов археологического наследия, уточнения
сведений о них и планирования мероприятий по обеспечению их сохранности.*

Передоверие права на проведение археологических полевых работ по данному открытому
листу другому лицу запрещается.

Срок действия открытого листа: с 17 декабря 2025 г. по 31 июля 2026 г.

Дата принятия решения о предоставлении открытого листа: 17 декабря 2025 г.

Первый заместитель Министра

(должность)

Дата 17 декабря 2025 г.

(подпись)

С.Г.Обрывалин

(Ф.И.О.)

М.П.

046501